

**READ CAREFULLY BEFORE  
SERVICING THIS PUMP**

**To the fitter**

**1. To Remove & Replace  
Diaphragm**

1.1 Using standard flat screw driver, loosen the worm drive clip (see fig.1) and remove it from the pump.

1.2 Peel the diaphragm from body by hand. Exposing spring and spring cap (see fig.1).

1.3 Replace defective item, always ensure spring cap is correctly in place inside the diaphragm and spring is seated correctly before re assembling.

1.4 Fit worm drive clip back in place and tighten around diaphragm. (be careful not to overtighten)

**2. To Remove & Replace  
Nipple 'O' Ring Seals**

2.1 Unscrew (anticlockwise) side screws (see fig.1) 2½ turns (there is no need to remove screws fully).

2.2 Carefully pull end of nipple (see fig.1) or nipple and connecting tube and extract nipple from body.

2.3 Remove 'O' rings from body of nipple.

2.4 Fit new 'O' rings into correct 'O' ring grooves (this can easily be done by hand).

2.5 At this stage, the Babyfoot pump valves may be replaced if necessary.

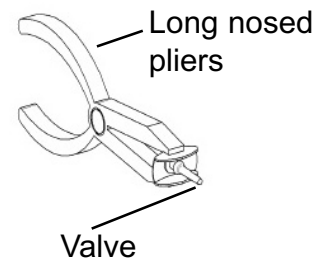
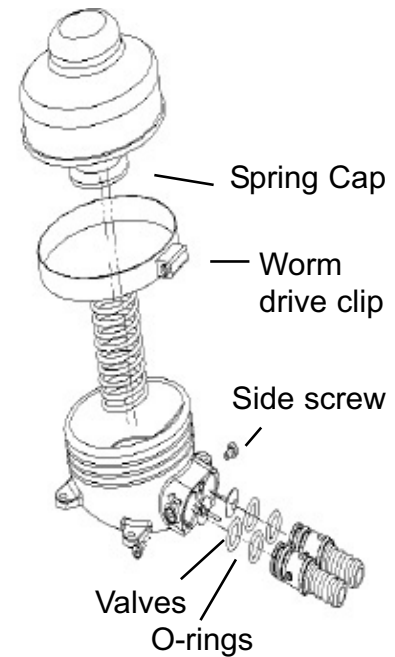
2.6 Replace nipple with new 'O' rings back into body, ensuring key in nipple locates with Keyways in Babyfoot body and push fully home.

2.7 Screw in side screws (clockwise) do not over-tighten.

**3. To Remove and Replace  
Valves**

3.1 Having removed diaphragm and nipples (see previous sections), use a pair of long nose pliers to remove both valves by gripping the valve and pulling out of the body. Note: suction valve pulls out of the spring chamber and outlet valve pulls out of the nipple hole.

3.2 On the suction side of pump, place the stem of the valve in the center of the input port cartwheel from inside the body by hand.



**A LIRE ATTENTIVEMENT  
AVANT D'ENTREtenir  
CETTE POMPE**

**1. A l'attention de l'installateur:  
Afin de retirer et de remplacer le  
diaphragme**

**1.1** En utilisant un tournevis plat standard, désserrez le collier à vis tangente et retirez-le de la pompe.

**1.2** Retirez le diaphragme du corps de pompe à la main, mettant ainsi à jour le ressort ainsi que le capuchon du ressort (voir fig.1).

**1.3** Remplacez la pièce défectueuse, tout en vous assurant que le capuchon du ressort soit correctement positionné à l'intérieur du diaphragme et que le ressort soit correctement placé, avant le réassemblage.

**1.4** Mettez en position le collier à vis tangente et serrez autour du diaphragme (faites attention à ne pas serrer trop fort).

**2. Pour retirer et remplacer les joints toriques des raccords**

**2.1** Désserrez (sens anti-horaire) les vis latérales (voir fig.1) de 2 ½ tours (il n'y a pas besoin de retirer les vis complètement).

**2.2** Tirez en faisant attention sur l'extrémité du raccord (voir fig. 1) ou sur le raccord relié à son flexible et retirez le raccord du corps de pompe.

**2.3** Retirez les joints toriques du corps du raccord.

**2.4** Placez les nouveaux joints toriques dans les rainures correspondantes (cela peut être facilement fait à la main).

**2.5** A cette étape, les valves de la pompe Babyfoot peuvent être remplacées si nécessaire.

**2.6** Remplacez le raccord avec les nouveaux joints toriques dans le corps, en vous assurant que le repère dans le corps de pompe soit positionné par rapport au repère dans le corps de pompe de la Babyfoot et poussez-le entièrement.

**2.7** Vissez les vis latérales (sens horaire) sans serrer trop fort.

**3. Pour retirer et remplacer les valves**

**3.1** Ayant retiré le diaphragme et les raccords (voir sections précédentes), utilisez une paire de pince à becs long afin de retirer les valves en les pincant et en les tirant hors du corps de pompe.

Note: la valve d'aspiration se retire en tirant la chambre du ressort et la valve de sortie se retire en tirant le diamètre intérieur du raccord.

**3.2** Pour le côté de l'aspiration de la pompe, placez à la main la queue de la valve, au centre de la surface de positionnement de la valve, à l'intérieur du corps de pompe.

**3.3** Tirez la valve du côté de l'entrée en utilisant la paire de pince à becs longs placée du côté du raccord d'entrée. Tirez sur la valve jusqu'à ce que celle-ci se verrouille en place.

**3.4** Sur la sortie, maintenez délicatement la tête de la valve avec la pince (voir fig. 2) et insérez la valve au centre de la surface de positionnement de la valve à partir de l'extérieur du corps de pompe.

**3.5** Tirez la valve de sortie en utilisant la pince, en pincant la queue et en tirant jusqu'à ce que la valve reste en place.

